

RECHARGE GRANULOMETRIQUE SUR LE RUISSEAU DE CREUSEFONT SUR LA COMMUNE DE ROUILLAC (16)

Le ruisseau de Creusefont est un affluent de l'Auge, prenant sa source auprès du bourg de Gourville (commune de Rouillac). Il s'agit d'un petit cours d'eau, traversant une zone d'anciens marais, cultivés aujourd'hui majoritairement en céréales. Le ruisseau, comporte d'importants stigmates du passé, liés à des travaux de rectification et de recalibrage (suppression de méandres et approfondissement du lit) ; ceci a pour conséquence de favoriser l'évacuation de l'eau vers l'aval ainsi que le drainage de la nappe alluviale.

Le SMABACAB, par son programme pluriannuel de gestion des milieux aquatiques, cherche à diminuer ces effets qui génèrent des crues plus rapides mais aussi des manques d'eau importants notamment en période estivale.



Maître d'ouvrage : SMABACAB

Maître d'œuvre : SMABACAB (en régie)

Période de réalisation et durée des travaux : Juin 2023

Entreprises partenaires : Carrières GSM Saint-Fraigne (fourniture et livraison de matériaux)

Objectifs des travaux effectués : Il s'agissait d'effectuer une recharge granulométrique sur près d'1 km de ruisseau afin de rehausser la lame d'eau. Les aménagements devaient aussi permettre de briser l'homogénéité du lit, due aux anciens travaux de recalibrage et de rectification.



Photos avant et après travaux, montrant le rehaussement de la hauteur d'eau

Descriptif financier du projet :

Intervention	Coût
Temps passé en régie *	10 500 € TTC
Fourniture et livraison de matériaux	4 383,51 € TTC
Total opération	14 883,51 € TTC

*Basé sur un coût horaire moyen d'un agent du SMABACAB, incluant les frais de fonctionnement de la régie à l'année.

Financement du projet :

AEAG : 50 %

Département 16 : 20 %

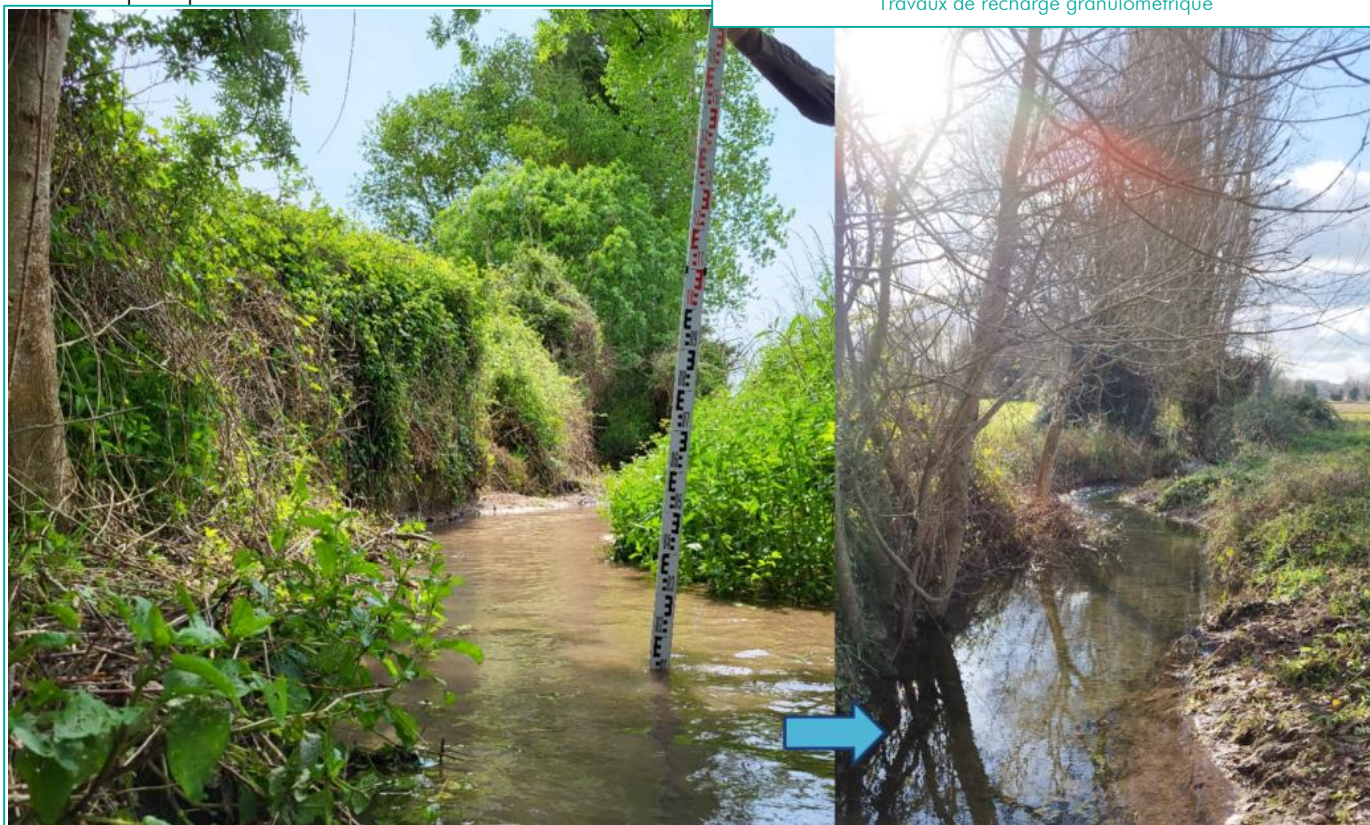
Région NA : 10 %

Descriptif technique des travaux réalisés :

Le secteur est une plaine céréalière très ouverte, et le cours d'eau possède une pente relativement faible. L'intervention s'est déroulée sur près d'1 km de ruisseau ; des radiers ont été créés (50 cm de hauteur en moyenne), visant à rehausser le fond du lit, diversifier la granulométrie mais aussi les vitesses d'écoulement. La hauteur d'eau a donc été globalement remontée sur l'ensemble du linéaire d'intervention, près de 600 tonnes de granulat ont été réparties par radiers. Le syndicat espère ainsi retarder l'assèchement du ruisseau, maintenir sa nappe alluviale et favoriser la faune des milieux aquatiques.



Travaux de recharge granulométrique



Photos avant et après travaux.

Retrouvez l'ensemble des fiches du Répertoire d'Exemples TMR sur www.tmr-lathus.fr

Informations sur les aspects administratifs :

Ces travaux ont été réalisés dans le cadre d'un programme pluriannuel de travaux, déclaré d'intérêt général. Ils ont été instruits sous la rubrique 3.3.5.0.

Informations complémentaires :

Les travaux ont été réalisés en régie. Les avantages se portent essentiellement sur la dimension organisationnelle des travaux. Ce mode d'intervention permet une grande souplesse dans les périodes d'intervention, une adaptation facile en fonction de la météo et enfin une modification des travaux prévus en fonction des réalités de terrain.

En termes de coûts, l'intervention de la régie se trouve être très intéressante si on ne prend en compte que la période des travaux. La principale contrainte vient du fait qu'une régie doit être financée sur toute l'année, il convient donc de l'optimiser au maximum dans les actions du syndicat. Quasiment toutes nos actions sont réalisées en régie.

Stratégie de communication :

Ces travaux ont été mis en valeur sur le site internet, auprès des élus lors d'une formation spécifique proposée par le CPIE Val de Gartempe et ont servi de support lors de l'opération ODISSY portée par l'Agence de l'eau Adour-Garonne.



Le SMABACAB a au préalable consulté les agriculteurs dont les parcelles étaient concernées ; l'ensemble des riverains ont fait valoir leur accord pour ces travaux.

Suivi mis en place :

Un suivi photo a été réalisé, ainsi qu'un suivi d'impact immédiat sur les hauteurs d'eau.

Présentation des impacts observés, en fonction de l'état d'avancement des travaux :

Les impacts observés se mesurent essentiellement sur le rehaussement de la hauteur d'eau, qui s'observe de façon linéaire, pouvant laisser imaginer un impact sur la nappe alluviale locale. Les travaux restent cependant peu ambitieux et mériteraient d'être prolongés. Cette 1^{ère} tranche devra servir de vitrine pour, espérons-le, être prolongée.

Documents utilisés qui seraient disponibles sur demande :

Photos, panneaux...

Contact pour tout renseignement sur ce projet :

TMR : Julien BLANCANT – 05 45 21 01 91 / 06 78 77 88 86 - j.blancant@smabacab.fr

Président du Syndicat au moment des travaux : Christophe AUGIER - Maison de l'eau, Le Bourg, 16140 Saint-Fraigne